

Basilique d'Argenteuil

18 avril  
11 mai  
2025

*Christ*  
m'a aimé  
& s'est livré  
pour moi.

Ostension exceptionnelle  
de la Sainte Tunique

# DOSSIER DE PRESSE

février 2025



SAINTE TUNIQUE  
*du Christ*

 [fb.com/SainteTunique](https://fb.com/SainteTunique)

 [@saintetunique](https://twitter.com/saintetunique)

 [@saintetunique](https://instagram.com/saintetunique)

 [www.saintetunique.com](http://www.saintetunique.com)



SAINTE TUNIQUE  
*du Christ*  
ARGENTEUIL - OSTENSION 2025

Madame, Monsieur,

Entre le **vendredi 18 avril et le dimanche 11 mai 2025**, la Sainte Tunique du Christ, conservée à Argenteuil sera exposée de manière exceptionnelle à la vénération des fidèles.

L'Ostension de la Tunique du Christ promet d'être un événement exceptionnel tant par le nombre de fidèles ou de curieux qui viendront la vénérer que par les fruits spirituels que nous pouvons attendre de la rencontre de cette foule avec une des reliques les plus sacrées de la chrétienté.

Quelle meilleure manière de méditer le mystère de la croix et de l'amour livré jusqu'au bout par amour pour les pécheurs, que de venir s'incliner devant cette Sainte Tunique ! Quel signe magnifique de la Miséricorde nous est donné !

Ce dossier vous en apprendra davantage sur différents axes d'intérêt de cette Ostension exceptionnelle à venir. J'attire aussi votre attention sur la possibilité qui est faite aux diocèses d'accueillir une exposition itinérante racontant l'histoire de la Sainte Tunique et ce qu'en disent l'histoire, la science et les Évangiles.

Je reste disposé à vous rencontrer de manière à vous exposer de façon plus approfondie les enjeux d'un tel événement. Vous pouvez également contacter Béatrice de Rivet qui est chargée de la communication et des relations presse et dont les coordonnées se trouvent dans le dossier. Un point presse aura lieu le jeudi 17 avril en présence de la Sainte Tunique exposée.

En communion avec tous ceux qui viendront prier devant la Sainte Tunique, je vous remercie de l'attention que vous porterez à cette invitation et vous assure de mon humble prière.



Abbé Guy-Emmanuel Cariot  
Recteur de la basilique Saint-Denys d'Argenteuil

# LA SAINTE TUNIQUE D'ARGENTEUIL



*Une pièce  
de laine,  
sans  
couture*

La Sainte Tunique est selon la tradition le vêtement porté par Jésus-Christ au Calvaire et tiré au sort entre les soldats chargés de son exécution.

# LA SAINTE TUNIQUE

La Sainte Tunique du Christ, conservée à Argenteuil depuis 1 200 ans, sera exceptionnellement exposée du 18 avril au 11 mai 2025 dans la basilique Saint Denys, à l'occasion d'une ostension solennelle. Cette relique est l'une des plus sacrées du christianisme et un trésor du patrimoine français. Elle promet d'attirer à elle au printemps 2025 à Argenteuil une grande foule venue de France et d'au-delà.



**La Sainte Tunique est l'habit porté par Jésus Christ durant les dernières heures qui ont précédé sa mort.**

## DANS L'ÉVANGILE

L'Évangile selon Saint Jean évoque ce vêtement dans son chapitre 19, aux versets 23 et 24 :

*« Quand les soldats eurent crucifié Jésus, ils prirent ses habits ; ils en firent quatre parts, une pour chaque soldat. Ils prirent aussi la tunique ; c'était une tunique sans couture, tissée tout d'une pièce de haut en bas. Alors ils se dirent entre eux : « Ne la déchirons pas, désignons par le sort celui qui l'aura. » Ainsi s'accomplissait la parole de l'Écriture : Ils se sont partagé mes habits ; ils ont tiré au sort mon vêtement. C'est bien ce que firent les soldats. »*

## LE VÊTEMENT DES DERNIÈRES HEURES

Selon la reconstitution que l'on peut faire des dernières heures de la vie du Christ, il portait déjà cette tunique la veille de sa mort, lorsqu'il célébra la fête juive de la Pâque avec ses disciples, un repas au cours duquel il institua le sacrement de l'Eucharistie, c'est-à-dire la première messe de l'histoire.

Jésus-Christ traverse ensuite les épreuves de sa Passion : durant la nuit, il prie rempli d'angoisse au Jardin des Oliviers, conscient que ses dernières heures sont venues ; il est ensuite arrêté après avoir été trahi par Judas, l'un de ses disciples ; il est jugé pour blasphème par les autorités religieuses juives, et livré au matin au gouverneur romain Ponce Pilate pour être mis à mort ; après avoir été flagellé et humilié, il revêt à nouveau sa tunique, et en milieu de journée, porte sa croix jusqu'au Calvaire, où on le déshabille avant de le crucifier.

# ARGENTEUIL, ÉCRIN DE LA SAINTE TUNIQUE DEPUIS LE MOYEN-ÂGE

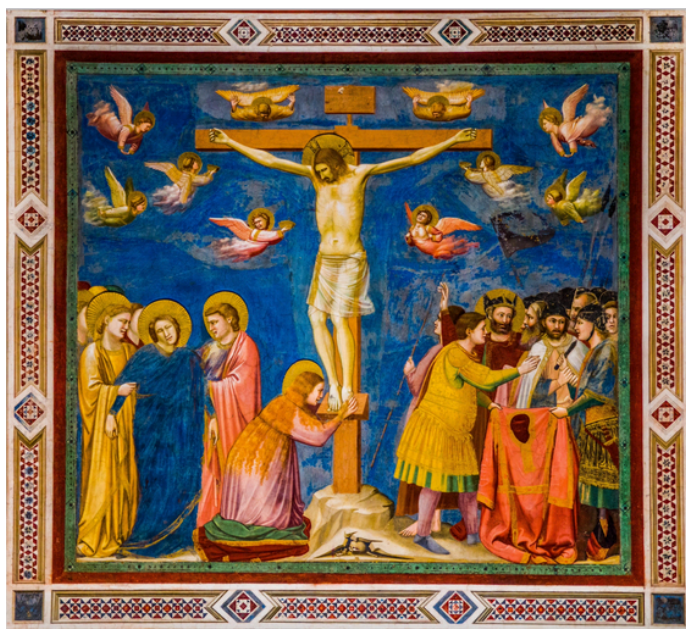
Depuis le début du IX<sup>ème</sup> siècle, la Sainte Tunique du Christ est à Argenteuil. Offerte par l'impératrice Irène de Constantinople à Charlemagne, celui-ci la confia à la garde de sa fille Théodrade, alors moniale au monastère d'Argenteuil. À travers les méandres de l'histoire de France, invasions vikings, guerres de religion, Révolution française, elle a résisté et porte aujourd'hui un **témoignage fort de la Passion du Christ**. Elle porte même les « stigmates » de la Passion de l'histoire de l'Église et de l'histoire de France.



Conservée dans un reliquaire exposé à la vénération des fidèles dans la basilique d'Argenteuil, la Sainte Tunique y est roulée et seul un petit bout en est visible de loin.

# LA SAINTE TUNIQUE D'ARGENTEUIL, UN TÉMOIN UNIQUE DE LA PASSION

La Sainte Tunique d'Argenteuil est vénérée comme le vêtement porté par le Christ de la Sainte Cène au pied de la Croix. C'est le témoin charnel de la Passion : la pièce de laine est tachée de sang humain. Ce vêtement est parvenu jusqu'à nous, conservé et transmis pendant près de 2000 ans. La tradition chrétienne y reconnaît le vêtement que portait le Christ et le mentionne dans les Évangiles (Jn 19, 23-24) comme le vêtement tiré au sort par les soldats romains après la crucifixion.



« Quand les soldats eurent crucifié Jésus, ils prirent ses habits ; ils en firent quatre parts, une pour chaque soldat. Ils prirent aussi la tunique ; c'était une tunique sans couture, tissée tout d'une pièce de haut en bas. 24 Alors ils se dirent entre eux : « Ne la déchirons pas, désignons par le sort celui qui l'aura. » Ainsi s'accomplissait la parole de l'Écriture: Ils se sont partagé mes habits ; ils ont tiré au sort mon vêtement. C'est bien ce que firent les soldats. ».

De nombreux éléments d'authenticité ont été apportés par les études scientifiques au fil du temps dont l'analyse des pollens, du tissage et du groupe sanguin.

# LA TUNIQUE D'ARGENTEUIL, UN DEFI POUR LA SCIENCE

La tunique a été réalisée sur un métier à tisser rudimentaire et assez large, outil répandu dans le Proche-Orient de l'époque. Elle est faite en laine de mouton.

La torsion du fil (en Z) est très forte – 1400 tours par mètre de fil, donnant un effet « crêpe ». Le tissage est remarquablement régulier. La laine est colorée par une plante de la famille des rubiacées.

*Un textile du  
Ier siècle*



## *Les micro-particules*



Des particules de peau et de cheveux ont aussi été découverts.

Prélevées par aspiration fine sur la tunique, les micro-particules ont révélé aussi des trésors: présence de grains de sables de région désertique, présence d'aragonite (variété de carbonate de calcium) très présent dans les pierres de construction de Jérusalem.

Les pollens renvoient à des plantes de zones semi-désertiques du Proche-Orient. 15 espèces ont été identifiées dont plusieurs communes avec le Linceul de Turin et le suaire d'Oviedo.

## *Les analyses de sang*

Dès 1892, des analyses avaient été réalisées sur une partie du « dos » de la tunique, où les taches rougeâtres discrètes étaient encore visibles. Le résultat fut sans appel : il s'agissait de sang humain.

En 1934, des photographies en infrarouge appuyèrent ce résultat et permirent de situer assez précisément l'emplacement de ces tâches sur la tunique. En 1986, le groupe sanguin fut trouvé. Il s'agissait du **groupe AB**, groupe très rare ne concernant qu'un faible pourcentage de la population mondiale (0,5%).

En 2005, des traces ADN sont exploitées et donnent des résultats intéressants: le sang est celui d'un individu de sexe masculin, probablement originaire de Méditerranée orientale.

**Les observations scientifiques menées sur l'objet réunissent des indices très concordants en faveur de son authenticité.**

# LA TUNIQUE D'ARGENTEUIL, UN DEFI POUR LA SCIENCE

## *Le C14*

En 2004, un échantillon de la tunique est analysé au C14 au laboratoire de Saclay. Les résultats donnent une datation comprise entre les années 530 et 650. Les chercheurs qui ont réalisé cette étude, rappellent que la datation issue du tissu ancien de laine ou de lin peut présenter des résultats erronés à cause de « polluants » comme l'attaque par l'eau et par le feu, l'enfermement dans le mur de l'abbaye pendant deux siècles au contact de moisissures ou encore de l'enterrement de la relique dans le cimetière pendant la Révolution française.



*Encore objet de débats et de controverses, différents examens scientifiques menés sur la Tunique d'Argenteuil plaident pour qu'elle ait été portée par un homme soumis à de grandes souffrances, en Palestine, au 1er siècle de notre ère.*

## *Un même groupe sanguin AB*

Des enquêtes scientifiques effectuées en 1985 et répétées en 1993 révèlent la présence du même **groupe sanguin AB** sur les trois grandes reliques textiles de la Passion connues : la Tunique d'Argenteuil, le Linceul de Turin et le Suaire d'Oviedo (linge spécifique entourant la tête du défunt dans une sépulture juive antique). La probabilité d'observer ce groupe sanguin sur les trois linges s'établit à une chance sur 8000 !

Le groupe AB est extrêmement rare et était pratiquement inexistant dans la population de l'Europe médiévale. Il a par contre toujours été très répandu au Proche-Orient. On le trouve notamment en très forte concentration en Judée et Galilée.

## *L'étude des pollens*

Une étude de 2015 menée par des chercheurs de l'UCAM (Université Catholique de Mursie) a établi une comparaison des pollens présents sur les trois reliques: sept sont communs aux reliques de la Tunique d'Argenteuil, du Linceul de Turin et du Suaire d'Oviedo. Deux proviennent uniquement de Palestine : ceux d'un pistachier, *Pistacia palaestina* et d'un tamarin, *Tamarix hampeana*.





# QU'EST-CE QU'UNE OSTENSION ?

Une ostension est l'événement au cours duquel la Sainte Tunique est montrée aux fidèles et au public, intégralement déployée.



En temps normal, la Sainte Tunique est conservée à Argenteuil dans un reliquaire ordinaire, qui se trouve dans une chapelle située à droite du chœur dans la basilique Sainte Denys. Elle est roulée sur elle-même, et on n'en voit qu'un petit morceau à travers une petite vitre ronde. Les fidèles peuvent donc la vénérer, mais quasiment sans la voir.

## *La Tunique déployée*

Depuis deux siècles, **la Sainte Tunique est déployée tous les cinquante ans** (en 34 et 84 de chaque siècle) dans un grand reliquaire vertical. On l'installe sur un mannequin : elle est ainsi exposée à la vénération pendant un temps plus ou moins long. En 1884, la Sainte Tunique fut exposée 52 jours. En 1984, elle fut exposée seulement 9 jours.

Cette façon de montrer la relique est ce qu'on appelle une **ostension solennelle**, du verbe latin ostendere, qui signifie « montrer » (*le verbe a aussi donné « ostensoir », ou encore « ostentatoire »*). Les ostensions passées ont attiré à chaque occasion des pèlerins venus de toute la France et de l'étranger. On estime que celle de 1984 a réuni 75 000 pèlerins et celle de 2016 plus de 220 000.

# UN ÉVÉNEMENT DE GRANDE AMPLEUR

Le public sera invité à une expérience authentique de découverte de ce vêtement unique, véritable « relique du Chemin de Croix », objet de méditation spirituelle sur les souffrances du Christ et trésor inestimable du patrimoine religieux français.

*400 000 pèlerins  
attendus*



Elle est l'occasion pour tous d'un cheminement vers le mystère de la foi et d'un rassemblement universel qui manifestera l'unité de l'Église.



# DES JOURS DE PELERINAGE

Le public sera invité à une expérience authentique de découverte de ce vêtement unique, véritable « relique du Chemin de Croix », objet de méditation spirituelle sur les souffrances du Christ et trésor inestimable du patrimoine religieux français.

## *La journée du pèlerin*

**9h** Arrivée des pèlerins

**10h** Ouverture des portes de la Basilique et entrée des premiers flux de pèlerins.

**10h30** - les dimanches, messe célébrée par un évêque et retransmission extérieure

**17h** Vêpres chantées

**19h** en semaine, messe célébrée par un évêque et retransmission extérieure

**20h30** reprise de la vénération de la Sainte Tunique.

**22h** fermeture des portes



*Les pèlerins entrent par la porte de gauche en haut des marches. Ils suivent le bas-côté gauche, accueillis par les volontaires. Ils peuvent se procurer des bougies à l'intérieur. Arrivés au niveau du chœur, ils passent devant la sainte tunique et peuvent s'arrêter quelques instants en vénération.*

*Ils peuvent se confesser ou s'asseoir dans la nef de la basilique pour poursuivre leur prière. L'orgue joue doucement et quelques médiations sont lues.*

*L'écrin de cette expérience est tout au silence et au cœur à cœur avec le Seigneur.*

*En sortant de la basilique par le bas-côté droit, les pèlerins se retrouvent sur le parvis où les échoppes proposent des objets religieux ainsi que des livres. La BD "L'épopée de la Sainte Tunique" est évidemment disponible.*

*Sur la gauche de la basilique, le parc des impressionnistes accueille de quoi se procurer un bon repas. Une buvette propose un large choix de boissons. Les pèlerins peuvent poursuivre leur chemin à travers Argenteuil.*



SAINTE TUNIQUE  
*du Christ*

# PROGRAMME OFFICIEL DE L'OSTENSION 2025

## SEMAINE 1

### Vendredi 18 avril

15h-16h30 - Chemin de Croix  
Mgr Benoît Bertrand 20h -  
Office de la Passion Mgr  
Benoît Bertrand

### Samedi 19 avril

21h-00h - Messe & Feu de Pâques  
sur le parvis  
Père Guy-Emmanuel Cariot

### Dimanche 20 avril

10h30 - Messe du nonce apostolique  
avec retransmission sur le parvis  
Mgr Celestino Migliore

### Lundi 21 avril

10h30 Messe avec retransmission  
sur le parvis  
Mgr Jacques Habert

### Mardi 22 avril

19h - Messe  
Mgr Jean-Yves Nahmias

### Mercredi 23 avril

19h - Messe  
Mgr Etienne Guillet

### Jeudi 24 avril

19h - Messe  
Mgr Matthieu Rougé



@françois.régis.salefran#Ostension2025

## SEMAINE 2

### Vendredi 25 avril

19h - Messe  
Mgr Pierre-Antoine Bozo

### Samedi 26 avril

10h30 - Messe avec retransmission sur  
le parvis  
Mgr Alexandre Joly  
20h - Procession aux flambeaux  
21h - Veillée œcuménique (Nicée)  
Mgr Renauld de Dinechin

### Dimanche 27 avril

10h30- Messe & retransmission sur le  
parvis Cardinal François Bustillo  
18:30 - Messe FERR Mgr Dom Pataud

### Lundi 28 avril

Fermeture

### Mardi 29 avril

19h - Messe  
Mgr Michel Pansard

### Mercredi 30 avril

Journée des enfants (10h-16h)  
19h - Messe  
20h30 Veillée pour les malades  
Mgr Jean-Marc Aveline

### Jeudi 1er mai

10h30 - Messe avec retransmission sur  
le parvis  
Mgr Eric de Moulin Beaufort

## SEMAINE 3

### Vendredi 2 mai

19h - Messe pour les chrétiens d'orient  
Mgr Louis Raphaël Sako

### Samedi 3 mai

10:30 - Messe pour le diocèse de Pontoise  
Mgr Benoît Bertrand  
20h30 - Procession aux flambeaux 21h -  
Veillée scoute avec adoration  
Mgr Guillaume de Lisle

### Dimanche 4 mai

10h30- Messe avec retransmission sur le  
parvis Cardinal Juan José Omella

### Lundi 5 mai

Fermeture

### Mardi 6 mai

19h - Messe Mgr Dominique Blanchet

### Mercredi 7 mai

Journée des enfants (10h-16h)  
19h - Messe  
Mgr Luc Crepy

### Jeudi 8 mai

19h - Messe pour la France avec  
retransmission sur le parvis  
Mgr Vincent Jordy

### Vendredi 9 mai

19h - Messe Mgr Alexandre de Bucy

### Samedi 10 mai

10h30 - Messe Mgr Laurent Ulrich  
20h - Procession aux flambeaux  
21h - Veillée des vocations  
Mgr Benoît Bertrand

### Dimanche 11 mai

10h30 - Messe avec retransmission sur le  
parvis  
Cardinal Pietro Parolin  
17h - Vêpres solennelles  
Mgr Benoît Bertrand  
22h00 - Clôture

## INSCRIPTION

- DES GROUPES  
[saintetunique.com/lien-groupe/](http://saintetunique.com/lien-groupe/)
- DES VOLONTAIRES  
[saintetunique.com/volontaires-ostension/](http://saintetunique.com/volontaires-ostension/)



# AUTOUR DE L'OSTENSION

## *Une exposition itinérante*

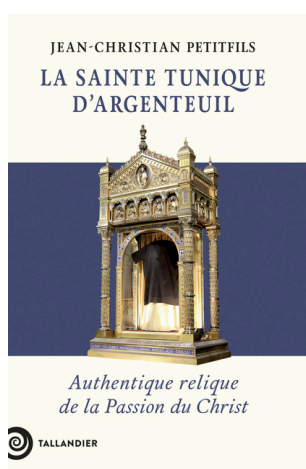
Trente cathédrales et sanctuaires de France se succèdent pour accueillir cette exposition pendant une dizaine de jours entre le 1er juillet 2024 et le 31 mars 2025.



Organisée en 3 chapitres – selon l'histoire, la science et les Evangiles, cette exposition offre un éclairage accessible sur cette relique méconnue de notre patrimoine chrétien.

## *Un livre*

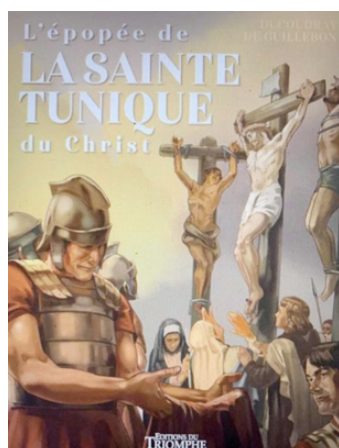
**La Sainte Tunique d'Argenteuil, Jean-Christian PETITFILS, éditions Tallandier**



Ce vêtement a-t-il été témoin des dernières heures du Christ ? Pourquoi est-il à Argenteuil ? Quelle trace historique avant Charlemagne ? Pourquoi le secret sur le vol de 1983 est toujours gardé ?



## *Une bande-dessinée*



**L'épopée de la Sainte Tunique du Christ, éditions du Triomphe**

Conservée par les disciples du Christ, cette relique de la Passion arrive à Constantinople, puis à Argenteuil en l'an 800. Depuis elle a traversé l'histoire de France. Une véritable épopée historique, religieuse et archéologique.

# AUTOUR DE L'OSTENSION

## *Un nouveau mobilier liturgique*



L'autel et l'ambon de la basilique ont été conçus et fabriqués par l'orfèvre liturgique Louis-Guillaume Piéchaud. Son savoir-faire unique en mobilier liturgique a permis de travailler à la fois des feuilles d'or, une plaque de marbre vert du Kazakhstan et des pigments de couleurs.

## *Un hymne*

### **Per sanctam Tunicam tuam**

Paroles : Abbé Sébastien Thomas

Musique : Paul Lebaillif

Harmonisation : Rogatien Despaigne

Orgue : Thierry Guffroy

Interprété par le chœur Ephata

Captation et post-production : ADEO Productions

Disponible ici : <https://youtu.be/xnu1SaZPmtg?feature=shared>



## LES PARTENAIRES



**Retransmission Messe de la Basilique  
11 avril 2025**

## LES VOLONTAIRES

Plus de **800** volontaires sont attendus tout au long de l'ostension pour accueillir les pèlerins dans les meilleures conditions. Accueil, guidage, services, ventes, sécurité, photos etc... les volontaires assurent tous les postes.

Que ce soit pour 10 jours, 5 jours, 1 jour ou 2 heures, leur engagement est le bienvenu et est indispensable au bon déroulé de l'évènement.



## CONTACT RELATIONS PRESSE

Madame Beatrice de Rivet  
Directrice de la communication  
06 82 24 08 09  
[communication@saintetunique.com](mailto:communication@saintetunique.com)

Abbé Guy-Emmanuel Cariot  
Recteur de la basilique Saint-Denys d'Argenteuil  
01 39 61 25 70  
[recteur@saintetunique.com](mailto:recteur@saintetunique.com)



SAINTE TUNIQUE  
*du Christ*

ARGENTEUIL - OSTENSION 2025

*Crédits photos : Paroisse Saint Denys d'Argenteuil, Guy-Emmanuel Cariot, Charles-Edouard Baudoin, Sophie Jaboulay*



17 RUE DES OUCHES - 95100 ARGENTEUIL  
SECRETARIAT : 01 39 61 25 70  
MECENAT@SAINTETUNIQUE

[communication@saintetunique.com](mailto:communication@saintetunique.com)  
[WWW.SAINTETUNIQUE.COM](http://WWW.SAINTETUNIQUE.COM)



# O Jésus,

Qui par amour pour nous revêtis notre chair, et fus dépouillé de tes vêtements avant d'être mis en croix, je viens te prier, plein de reconnaissance pour l'abaissement que tu voulus atteindre par amour pour les hommes.

Ta Sainte Tunique, tissée d'une pièce de haut en bas et sans couture, nous montre que toute grâce vient d'en-haut et que nul ne peut séparer ton humanité de ta divinité, ni séparer l'Église de sa tête.

Par ta sainte humanité, Dieu vient nous dire combien Il est miséricorde infinie.

Je me confie en toi, ô Jésus : aide-moi à me donner jusqu'au bout à ta suite, aide-moi à me dépouiller de ce qui m'encombre pour mieux faire ta volonté.

Que ton sang précieux me sauve aujourd'hui ainsi que tous ceux pour qui je te prie. Amen

Par ta Sainte Tunique, sauve-moi Jésus !

